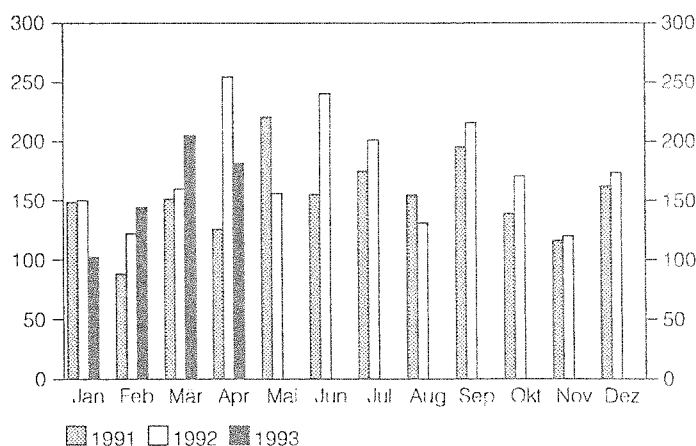


E II 1/E III 1 - m 4/93
Ausgegeben im Juni 1993
Einzelpreis: 4,- DM

Bauhauptgewerbe und Ausbaugewerbe im April 1993

Auftragseingang im Bauhauptgewerbe
- Meßziffern 1985 = 100 -



Herausgeber:

Statistisches Landesamt
Saarland
Hardenbergstr. 3, W-6600 Saarbrücken
Tel.: (0681) 505-935
Telefax: (0681) 505-921
Btx: * 2039560 #

Nachdruck, auch auszugsweise, nur mit
Quellenangabe gestattet

Statistisches Landesamt SAARLAND SL21

Methodische Erläuterungen

Berichtskreis:

Erfäßt werden in selbständigen Erhebungen die Bereiche Bauhaupt- und Ausbaugewerbe in der Abgrenzung der Systematik der Wirtschaftszweige, Fassung für die Statistik im Produzierenden Gewerbe (SYPRO). Zum Bauhauptgewerbe (SYPRO-Nr. 72 bis 75) zählen die Zweige des Hoch- und Tiefbaus, des Spezialbaus (u.a. Schornstein-, Feuerungs- und Industrieofenbau), ferner die Zweige Stukkateurgewerbe, Gipserei, Verputzerei und Zimmerei, Ingenieurholzbau sowie Dachdeckerei. Das Ausbaugewerbe (SYPRO-Nr. 76 bis 77) umfaßt u.a. Bauinstallation, Glaser-, Maler- und Lackierergewerbe, Bautischlerei, Fliesen-, Platten- und Mosaiklegerei.

Zu den Monatsberichten im Bauhaupt- und Ausbaugewerbe melden die Baubetriebe von Unternehmen des Produzierenden Gewerbes mit 20 Beschäftigten und mehr, Baubetriebe mit 20 Beschäftigten und mehr von Unternehmen außerhalb des Produzierenden Gewerbes sowie alle Arbeitsgemeinschaften.

Im Bauhauptgewerbe werden die erhobenen Daten - mit Ausnahme der gemeldeten Auftragseingänge und Auftragsbestände - auf Ergebnisse für alle Betriebe aufgeschätzt. Grundlage hierfür sind die Ergebnisse der jährlichen Totalerhebung im Bauhauptgewerbe. Eine entsprechende Aufschätzung der im Ausbaugewerbe erhobenen Daten erfolgt nicht. Die Kreisergebnisse für das Bauhauptgewerbe sind ebenfalls nicht aufgeschätzt.

Beschäftigte:

Tätige Inhaber, Mitinhaber, unbezahlt mithelfende Familienangehörige und alle Personen, die in einem arbeitsrechtlichen Verhältnis zum Baubetrieb stehen (Angestellte, Arbeiter und

Auszubildende). Die Arbeiter sind in folgende Gruppen gegliedert: Facharbeiter (einschl. angestelltenversicherungspflichtiger Poliere, Schachtmeister und Meister); Fachwerker, Werker, Baumaschinisten und Arbeiter mit angelernten Spezialtätigkeiten, ferner gewerblich Auszubildende, Umschüler, Anlernlinge und Praktikanten. Nachgewiesen wird der Beschäftigtenstand am Monatsende; bei größeren Zeiträumen der jeweilige Monatsdurchschnitt.

Bruttolöhne und Bruttogehälter:

Bei den Bruttolöhnen und Bruttogehältern ist die Summe der lohnsteuerpflichtigen Brutto-bezüge (Bar- und Sachbezüge) anzugeben. Diese Beträge verstehen sich ohne Arbeitgeberanteile zur Kranken-, Renten- und Arbeitslosenversicherung, ohne Beiträge zu den Sozialkassen des Baugewerbes, ohne Winterbau-Umlage, ohne Aufwendungen für die betriebliche Alters-, Invaliditäts- und Hinterbliebenenversorgung, ohne gezahltes Vorruhestandsgeld. Die Entgelte für Poliere, Schachtmeister und Meister sind zur Bruttolohnsumme und nicht zur Bruttogehaltsumme zu rechnen.

Geleistete Arbeitsstunden:

Alle von Inhabern, Angestellten, Arbeitern und Auszubildenden auf Baustellen, Bauhöfen und in Werkstätten tatsächlich geleisteten (nicht die bezahlten) Arbeitsstunden. Nicht einbezogen sind die für Bürotätigkeit geleisteten Arbeitsstunden.

Umsatz (ohne Umsatzsteuer):

Als Umsatz gelten die dem Finanzamt für die Umsatzsteuer zu meldenden steuerbaren Beträge im Bundesgebiet einschl. Umsatz aus Nachunternehmer-tätigkeit und Vergabe von Teilleistungen an Nachunternehmer. Hierzu zählen seit dem 1. Januar 1980 auch Anzahlungen für Teilleistungen oder Vorauszahlun-

gen vor Ausführung der entsprechenden Lieferungen oder Leistungen ab 10 000 DM¹⁾. Der Gesamtumsatz enthält außer dem baugewerblichen Umsatz (Umsatz aus Bauleistungen) die Handels- und sonstigen Umsätze.

Auftragseingang im Bauhauptgewerbe:

Wert (ohne Umsatzsteuer) aller im Berichtsmonat vom Betrieb fest akzeptierten Aufträge für Bauleistungen. Um Doppelzählungen zu vermeiden, wird der Auftragseingang nur von dem Betrieb gemeldet, der den Bauauftrag ausführen wird, d.h. an Nachunternehmer zu vergebende Teile von Bauaufträgen werden nicht in die eigene Meldung einbezogen.

Auftragsbestand im Bauhauptgewerbe:

Wert (ohne Umsatzsteuer) aller akzeptierten, noch nicht ausgeführten Aufträge für Bauleistungen am Ende des Berichtsvierteljahres. Bei der Ermittlung des Auftragsbestandes wird vom Auftragswert bereits im Bau befindlicher Projekte der Teil abgesetzt, der produktions-technisch schon fertiggestellt ist (ohne Berücksichtigung der Abnahme oder Abrechnung).

1) Siehe Umsatzsteuergesetz (UStG 1980).

Zeichenerklärung

a.n.g.= anderweitig nicht genannt

0= mehr als nichts, aber weniger als die Hälfte der kleinsten in der Tabelle nachgewiesenen Einheit

- = nichts vorhanden

/= keine Angaben, da Zahlen nicht sicher genug

. = Zahlenwert unbekannt oder geheimzuhalten

x= Tabellenfach gesperrt, weil Aussage nicht sinnvoll

()= Nachweis unter dem Vorbehalt, daß der Zahlenwert Fehler aufweisen kann

p= vorläufiges Ergebnis

r= berichtiges Ergebnis

1. Beschäftigung im Bauhauptgewerbe

Alle Betriebe (hochgeschätzte Ergebnisse)

| Merkmal | April 1993 | März 1993 | Januar - April | | Veränderungen in % | | |
|--|---------------|---------------|----------------|----------------|--------------------|---------------|--------------------|
| | | | | | April 1993 | April 1993 | Jan.-April 1993 |
| | | | 1993 | 1992 | gegenüber | | |
| | | | | | März 1993 | April 1992 | Jan.-April 1992 |
| Beschäftigte (Anzahl) | | | | | | | |
| Tätige Inhaber, tätige Mitinhaber und unbezahlt mithelfende Familienangehörige | 506 | 506 | 512 | 530 | ± 0 | - 4,3 | - 3,4 |
| Kaufmännische und technische Angestellte ¹⁾ einschl. kaufmännische und technische Auszubildende | 2 887 | 2 870 | 2 862 | 2 794 | + 0,6 | + 3,0 | + 2,4 |
| Facharbeiter (Tarifberufsgruppen I,II,III a-c) ¹⁾ | 8 800 | 8 739 | 8 720 | 9 029 | + 0,7 | - 4,0 | - 3,4 |
| Fachwerker, Werker und sonstige Beschäftigte (Tbgr. IV-V) | 4 093 | 4 063 | 4 041 | 3 939 | + 0,7 | + 0,4 | + 2,6 |
| Gewerblich Auszubildende, Umschüler, Anlernlinge und Praktikanten | 686 | 681 | 697 | 658 | + 0,7 | + 3,2 | + 5,9 |
| Beschäftigte insgesamt | 16 972 | 16 859 | 16 832 | 16 950 | + 0,7 | - 1,5 | - 0,7 |
| darunter ausländische Arbeitnehmer einschließlich Grenzgänger ⁴⁾ | 1 846 | 1 817 | 1 799 | 1 237 | x | x | x |
| Löhne und Gehälter (in 1 000 DM) | | | | | | | |
| Bruttolohnsumme ²⁾ einschl. Vergütungen für gewerblich Auszubildende | 52 228 | 50 743 | 180 970 | 173 129 | + 2,9 | + 5,7 | + 4,5 |
| Bruttogehaltsumme ²⁾ einschl. Vergütungen für kaufmännische und technische Auszubildende | 13 858 | 13 337 | 53 555 | 48 393 | + 3,9 | + 11,1 | + 10,7 |
| Bruttolohn- und -gehaltsumme zusammen | 66 086 | 64 080 | 234 525 | 221 522 | + 3,1 | + 6,8 | + 5,9 |
| Geleistete Arbeitsstunden (in 1 000) | | | | | | | |
| Wohnungsbau | 595 | 568 | 1 859 | 1 961 | + 4,8 | + 4,6 | - 5,2 |
| Gewerblicher und industrieller Bau ³⁾ | 581 | 576 | 1 980 | 2 033 | + 0,9 | + 0,5 | - 2,6 |
| davon: | | | | | | | |
| Hochbau ³⁾ | 452 | 449 | 1 558 | 1 597 | + 0,7 | + 1,8 | - 2,4 |
| Tiefbau | 129 | 127 | 422 | 436 | + 1,6 | - 3,7 | - 3,2 |
| Öffentlicher und Verkehrsbau | 730 | 738 | 2 337 | 2 393 | - 1,1 | - 6,3 | - 2,3 |
| davon: | | | | | | | |
| Hochbau: | | | | | | | |
| Bundesbahn und -post | 8 | 8 | 30 | 26 | ± 0 | + 33,3 | + 15,4 |
| Kirchen, Vereine, Verbände u.ä. Organisationen | 35 | 33 | 110 | 140 | + 6,1 | - 2,8 | - 21,4 |
| Bund, Länder, Gemeinden und sonstige öffentliche Auftraggeber | 112 | 103 | 339 | 324 | + 8,7 | + 17,9 | + 4,6 |
| Tiefbau: | | | | | | | |
| Straßenbau | 228 | 228 | 689 | 745 | ± 0 | - 13,0 | - 7,5 |
| sonstiger Tiefbau | | | | | | | |
| dav.: Bundesbahn und -post | 69 | 76 | 242 | 297 | - 9,2 | - 27,4 | - 18,5 |
| Bund, Länder, Gemeinden und sonstige öffentliche Auftraggeber | 278 | 290 | 927 | 861 | - 4,1 | - 2,5 | + 7,7 |
| Gesamter Hochbau | 1 202 | 1 161 | 3 896 | 4 048 | + 3,5 | + 4,5 | - 3,8 |
| Gesamter Tiefbau | 704 | 721 | 2 280 | 2 339 | - 2,4 | - 9,3 | - 2,5 |
| Geleistete Arbeitsstunden insgesamt | 1 906 | 1 882 | 6 176 | 6 387 | + 1,3 | - 1,0 | - 3,3 |
| Arbeitstage | | | | | | | |
| Arbeitstage | 20 | 23 | 83 | 84 | - 13,0 | ± 0 | - 1,2 |

1) Die angestelltenversicherungspflichtigen Poliere, Schachtmeister und Meister sind den Facharbeitern zugeordnet. 2) Die Entgelte für Poliere, Schachtmeister und Meister sind in der Bruttolohnsumme enthalten. 3) Einschließlich landwirtschaftlicher Bau. 4.) Auf Grund einer methodischen Änderung (ab Juni 1992 werden die Ausländer einschl. Grenzgänger erhoben) ist eine Gegenüberstellung von Vormonats- und Vorjahresausgaben nicht sinnvoll.

2. Umsatz^{*)} im Bauhauptgewerbe

Alle Betriebe (hochgeschätzte Ergebnisse)

| Merkmal | April 1993 | März 1993 | Januar - April | | Veränderungen in % | | |
|---|----------------|----------------|----------------|----------------|--------------------|---------------|--------------------|
| | | | | | April 1993 | April 1993 | Jan.-April 1993 |
| | | | 1993 | 1992 | gegenüber | | |
| | | | März 1993 | April 1992 | Jan.-April 1992 | | |
| Baugewerblicher Umsatz (in 1 000 DM) | | | | | | | |
| Wohnungsbau | 57 276 | 40 307 | 152 237 | 158 238 | + 42,1 | + 19,4 | - 3,8 |
| Gewerblicher und industrieller Bau ¹⁾ | 73 755 | 70 996 | 226 727 | 212 576 | + 3,9 | + 9,0 | + 6,7 |
| davon: | | | | | | | |
| Hochbau ¹⁾ | 62 356 | 58 672 | 188 433 | 170 606 | + 6,3 | + 12,1 | + 10,4 |
| Tiefbau | 11 399 | 12 324 | 38 294 | 41 970 | - 7,5 | - 5,5 | - 8,8 |
| Öffentlicher und Verkehrsbau | 85 346 | 77 152 | 258 401 | 239 832 | + 10,6 | + 14,2 | + 7,7 |
| davon: | | | | | | | |
| Hochbau: | | | | | | | |
| Bundesbahn und -post | 152 | 764 | 1 493 | 2 844 | - 80,1 | - 66,3 | - 47,5 |
| Kirchen, Vereine, Verbände u.ä. Organisationen | 2 780 | 6 050 | 12 987 | 19 548 | - 54,0 | - 12,3 | - 33,6 |
| Bund, Länder, Gemeinden, Sozialversicherung und sonstige öffentliche Auftraggeber | 18 241 | 14 276 | 47 370 | 38 579 | + 27,8 | + 58,9 | + 22,8 |
| Tiefbau: | | | | | | | |
| Straßenbau | 23 959 | 17 483 | 61 291 | 57 506 | + 37,0 | + 23,8 | + 6,6 |
| sonstiger Tiefbau | | | | | | | |
| dav.: Bundesbahn und -post | 4 279 | 5 829 | 24 184 | 27 093 | - 26,6 | - 46,0 | - 10,7 |
| Bund, Länder, Gemeinden und sonstige öffentliche Auftraggeber | 35 935 | 32 750 | 111 076 | 94 262 | + 9,7 | + 11,1 | + 17,8 |
| Gesamter Hochbau | 140 805 | 120 069 | 402 520 | 389 815 | + 17,3 | + 18,6 | + 3,3 |
| Gesamter Tiefbau | 75 572 | 68 386 | 234 845 | 220 831 | + 10,5 | + 5,4 | + 6,3 |
| Baugewerblicher Umsatz insgesamt | 216 377 | 188 455 | 637 365 | 610 646 | + 14,8 | + 13,7 | + 4,4 |
| Sonstiger Umsatz (in 1 000 DM) | | | | | | | |
| Sonstiger Umsatz insgesamt | 6 751 | 8 153 | 21 077 | 22 612 | - 17,2 | + 21,9 | - 6,8 |

*) Ohne Umsatzsteuer. 1) Einschließlich landwirtschaftlicher Bau.

3. Kreisergebnisse im Bauhauptgewerbe April 1993

Ergebnisse für Betriebe von Unternehmen mit 20 und mehr Beschäftigten

| Merkmal | Maß- einheit | Saar- land | Stadt- verband Saarbr. | Landkreis | | | | |
|--|-----------------|---------------|------------------------------|-------------------|------------------|-----------|-----------|------------|
| | | | | Merzig- Wadern | Neun- kirchen | Saarlouis | Saarpfalz | St. Wendel |
| Betriebe | Anzahl | 250 | 104 | 20 | 41 | 42 | 30 | 13 |
| Beschäftigte | Anzahl | 11 363 | 3 888 | 659 | 2 377 | 1 557 | 1 963 | 919 |
| Geleistete Arbeitsstunden | | | | | | | | |
| insgesamt | 1 000 | 1 285 | 446 | 77 | 279 | 187 | 188 | 108 |
| Wohnungsbau | 1 000 | 181 | 63 | 18 | 26 | 38 | 19 | 17 |
| Gewerbl., industrieller und landwirtschaftl. Bau | 1 000 | 482 | 233 | 18 | 73 | 54 | 95 | 9 |
| Öffentl. und Verkehrsbau | 1 000 | 622 | 150 | 41 | 180 | 95 | 74 | 82 |
| Bruttolohn- u. -gehaltsumme | 1 000 DM | 48 394 | 16 513 | 2 662 | 10 078 | 6 993 | 7 889 | 4 259 |
| Gesamtumsatz ¹⁾ | 1 000 DM | 164 943 | 56 273 | 10 771 | 30 614 | 20 977 | 35 017 | 11 291 |
| Auftragseingang ¹⁾ | 1 000 DM | 167 388 | 43 109 | 8 219 | 33 312 | 14 346 | 52 856 | 15 546 |

1) Ohne Umsatzsteuer.

4. Auftragseingang im Bauhauptgewerbe in 1 000 DM

Ergebnisse für Betriebe von Unternehmen mit 20 und mehr Beschäftigten

| Merkmal | April 1993 | März 1993 | Januar - April | | Veränderungen in % | | |
|--|----------------|----------------|----------------|----------------|--------------------|---------------|--------------------|
| | | | | | April 1993 | April 1993 | Jan.-April 1993 |
| | | | | | gegenüber | | |
| | | | 1993 | 1992 | März 1993 | April 1992 | Jan.-April 1992 |
| Wohnungsbau | 28 537 | 50 832 | 121 471 | 85 994 | - 43,9 | + 47,0 | + 41,3 |
| Gewerblicher und industrieller Bau ¹⁾ | 75 358 | 85 496 | 238 892 | 231 825 | - 11,9 | + 57,1 | + 3,0 |
| davon: | | | | | | | |
| Hochbau ¹⁾ | 58 893 | 66 897 | 188 547 | 187 025 | - 12,0 | + 40,1 | + 0,8 |
| Tiefbau | 16 465 | 18 599 | 50 345 | 44 800 | - 11,5 | x | + 12,4 |
| Öffentlicher und Verkehrsbau | 63 493 | 52 626 | 223 433 | 315 740 | + 20,6 | - 62,0 | - 29,2 |
| davon: | | | | | | | |
| Hochbau: | | | | | | | |
| Bundesbahn und -post | 281 | 308 | 978 | 1 569 | - 8,8 | + 46,4 | - 37,7 |
| Kirchen, Vereine, Verbände u.ä. Organisationen | 4 810 | 8 047 | 16 128 | 7 822 | - 40,2 | + 106,1 | x |
| Bund, Länder, Gemeinden, Sozialversicherung und sonstige öffentliche Auftraggeber | 6 545 | 8 367 | 70 456 | 48 846 | - 21,8 | - 82,3 | + 44,2 |
| Tiefbau: | | | | | | | |
| Straßenbau | 23 307 | 15 460 | 57 988 | 64 121 | + 50,8 | - 25,2 | - 9,6 |
| sonstiger Tiefbau | | | | | | | |
| dav.: Bundesbahn und -post | 4 643 | 3 617 | 10 892 | 23 251 | + 28,4 | - 10,3 | - 53,2 |
| Bund, Länder, Gemeinden und sonstige öffentliche Auftraggeber | 23 907 | 16 827 | 66 991 | 170 131 | + 42,1 | - 73,8 | - 60,6 |
| Gesamter Hochbau | 99 066 | 134 451 | 397 580 | 331 256 | - 26,3 | - 1,9 | + 20,0 |
| Gesamter Tiefbau | 68 322 | 54 503 | 186 216 | 302 303 | + 25,4 | - 48,8 | - 38,4 |
| Auftragseingang insgesamt | 167 388 | 188 954 | 583 796 | 633 559 | - 11,4 | - 28,6 | - 7,9 |
| davon: | | | | | | | |
| aus dem Saarland | 122 291 | 133 054 | 439 943 | 436 666 | - 8,1 | - 25,7 | + 0,8 |
| aus anderen Bundesländern | 45 097 | 55 900 | 143 853 | 196 893 | - 19,3 | - 35,4 | - 26,9 |

1) Einschließlich landwirtschaftlicher Bau.

5. Auftragsbestand¹⁾ im Bauhauptgewerbe 1. Quartal 1993 in 1 000 DM

Ergebnisse für Betriebe von Unternehmen mit 20 und mehr Beschäftigten

| Merkmal | Ende | | | | Veränderungen in % | |
|--|----------------|------------------|-------------------|----------------|--------------------|---------------|
| | März 1993 | Dezember 1992 | September 1992 | März 1992 | März 1993 | |
| | | | | | gegenüber | |
| | | | | | Dezember 1992 | März 1992 |
| Wohnungsbau | 227 647 | 185 880 | 172 164 | 144 955 | + 22,5 | + 57,0 |
| Gewerblicher und industrieller Bau ¹⁾ | 277 280 | 217 537 | 262 994 | 202 978 | + 27,5 | + 36,6 |
| davon: | | | | | | |
| Hochbau ¹⁾ | 220 731 | 171 672 | 222 558 | 163 799 | + 28,6 | + 34,8 |
| Tiefbau | 56 549 | 45 865 | 40 436 | 39 179 | + 23,3 | + 44,3 |
| Öffentlicher und Verkehrsbau | 446 339 | 420 707 | 475 536 | 386 393 | + 6,1 | + 15,5 |
| davon: | | | | | | |
| Hochbau: | | | | | | |
| Bundesbahn und -post | 1 267 | 2 120 | 2 335 | 2 060 | - 40,2 | - 38,5 |
| Kirchen, Vereine, Verbände u.ä. Organisationen | 15 896 | 13 774 | 12 013 | 22 192 | + 15,4 | - 28,4 |
| Bund, Länder, Gemeinden, Sozialversicherung und sonstige öffentliche Auftraggeber | 96 464 | 55 157 | 62 868 | 26 855 | + 74,9 | x |
| Tiefbau: | | | | | | |
| Straßenbau | 66 483 | 58 404 | 75 280 | 78 238 | + 13,8 | - 15,0 |
| sonstiger Tiefbau | | | | | | |
| dav.: Bundesbahn und -post | 19 417 | 19 880 | 19 899 | 24 911 | - 2,3 | - 22,1 |
| Bund, Länder, Gemeinden und sonstige öffentliche Auftraggeber | 246 812 | 271 372 | 303 141 | 232 137 | - 9,1 | + 6,3 |
| Gesamter Hochbau | 562 005 | 428 603 | 471 938 | 359 861 | + 31,1 | + 56,2 |
| Gesamter Tiefbau | 389 261 | 395 521 | 438 756 | 374 465 | - 1,6 | + 4,0 |
| Auftragsbestand insgesamt | 951 266 | 824 124 | 910 694 | 734 326 | + 15,4 | + 29,5 |
| davon: | | | | | | |
| aus dem Saarland | 630 870 | 530 541 | 581 307 | 474 121 | + 18,9 | + 33,1 |
| aus anderen Bundesländern | 320 396 | 293 583 | 329 387 | 260 205 | + 9,1 | + 23,1 |

*) Zahlen werden nur vierteljährlich ermittelt. 1) Einschließlich landwirtschaftlicher Bau.

6. Betriebe, Beschäftigung und Umsatz im Ausbaugewerbe nach Wirtschaftszweigen April 1993

| SYPRO-Nr. | Wirtschaftszweig | Betriebe | Beschäftigte | Geleistete Arbeitsstunden | Bruttolohn- u. -gehaltssumme | Baugewerblicher Umsatz | Gesamtumsatz |
|-----------|---|-----------|--------------|---------------------------|------------------------------|------------------------|---------------|
| | | Anzahl | | 1 000 | 1 000 DM | | |
| 7610 | Klempnerei, Gas- und Wasserinstallation | 4 | 80 | 10 | 304 | 762 | 851 |
| 7640 | Installation von Heizungs-, Klima- und gesundheitstechnischen Anlagen | 30 | 1 383 | 133 | 4 973 | 15 185 | 15 928 |
| 7670 | Elektroinstallation | 22 | 801 | 102 | 2 748 | 7 646 | 8 137 |
| 7734 | Maler- und Lackierergewerbe | 11 | 448 | 54 | 1 802 | 3 865 | 4 063 |
| 7771 | Fliesen-, Platten- u. Mosaiklegerei | 17 | 584 | 71 | 2 340 | 6 857 | 7 184 |
| 7774 | Estrichlegerei und sonstiges Ausbaugewerbe | | | | | | |
| 76/77 | Ausbaugewerbe insgesamt | 84 | 3 296 | 370 | 12 167 | 34 315 | 36 163 |

7. Beschäftigte, Arbeitsstunden und Gesamtumsatz im Ausbaugewerbe im Vergleich zu 1992

| SYPRO-Nr. | Wirtschaftszweig | Beschäftigte | Geleistete Arbeitsstunden | Gesamtumsatz | Beschäftigte | Geleistete Arbeitsstunden | Gesamtumsatz |
|-----------|---|--------------------------------|---------------------------|--------------|-------------------------------------|---------------------------|--------------|
| | | Veränderung in % April 1993/92 | | | Veränderung in % Jan.-April 1993/92 | | |
| 7610 | Klempnerei, Gas- und Wasserinstallation | + 11,9 | + 6,7 | + 7,9 | + 13,5 | + 9,6 | + 25,5 |
| 7640 | Installation von Heizungs-, Klima- und gesundheitstechnischen Anlagen | | | | | | |
| 7670 | Elektroinstallation | - 6,3 | - 9,7 | - 17,3 | - 5,3 | - 10,2 | - 5,6 |
| 7734 | Maler- und Lackierergewerbe | + 8,4 | + 5,0 | - 19,8 | + 6,8 | + 3,3 | - 11,1 |
| 7771 | Fliesen-, Platten- u. Mosaiklegerei | | | | | | |
| 7774 | Estrichlegerei und sonstiges Ausbaugewerbe | | | | | | |
| 76/77 | Ausbaugewerbe insgesamt | + 5,8 | + 1,1 | - 8,2 | + 6,3 | + 1,5 | + 3,7 |

8. Kreisergebnisse im Ausbaugewerbe April 1993

| Kreis | Betriebe | Beschäftigte | Geleistete Arbeitsstunden | Bruttolohn- und -gehaltssumme | Gesamtumsatz |
|--------------------------|-----------|--------------|---------------------------|-------------------------------|---------------|
| | Anzahl | | 1 000 | 1 000 DM | |
| Stadtverband Saarbrücken | 31 | 1 291 | 135 | 4 854 | 13 739 |
| Landkreis Merzig Wadern | 8 | 413 | 55 | 1 518 | 4 472 |
| Landkreis Neunkirchen | 10 | 353 | 42 | 1 277 | 4 516 |
| Landkreis Saarlouis | 15 | 649 | 69 | 2 503 | 7 478 |
| Saarpfalz-Kreis | 12 | 343 | 38 | 1 122 | 3 393 |
| Landkreis St. Wendel | 8 | 247 | 31 | 893 | 2 565 |
| Saarland | 84 | 3 296 | 370 | 12 167 | 36 163 |